

# คู่มือการติดตั้ง

## D-Link ADSL Modem

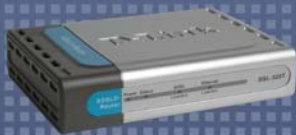


IDC Asia/Pacific Quarterly Switch and Router Tracker, Q4 2008, March 2009  
IDC Asia/Pacific Quarterly Wireless LAN Tracker, Q2 2008, August 2008



### DSL-2540T

- D-Link ADSL 2/2+ Router with built-in ADSL modem
- 4-port (UTP) LAN switch



### DSL-520T

- D-Link ADSL 2/2+ Router with built-in ADSL modem
- 1-port (UTP) LAN



### DSL-2640T

- D-Link ADSL 2/2+ Wireless Router with built-in ADSL modem
- 802.11g 54Mbps wireless
- 4-port (UTP) LAN switch



# D-Link®

[www.dlink.co.th](http://www.dlink.co.th)

Wireless | Switches | IP Security Camera | Digital Home | **Broadband** | Voice Over IP

sales : [sales@dlink.com.sg](mailto:sales@dlink.com.sg)

technical : [support@dlink.com.sg](mailto:support@dlink.com.sg)

การให้คำปรึกษา คำแนะนำ เกี่ยวกับปัญหาการใช้งานอุปกรณ์ การติดตั้งอุปกรณ์

ติดต่อ D-Link Call Center

โทรศัพท์ : 0 2719 8978-9

เวลาทำการ : เวลา 9.00-18.00 น. (ภาษาไทย)  
                  หลังเวลา 18.00-9.00 น. (ภาษาอังกฤษ)

สอบถามข้อมูลทั่วไป : [info@dlink.com.sg](mailto:info@dlink.com.sg)

ติดต่อ Technical Support : [support@dlink.com.sg](mailto:support@dlink.com.sg)

ข้อมูลเพิ่มเติมเกี่ยวกับผลิตภัณฑ์ [www.dlink.co.th](http://www.dlink.co.th)

\* สำหรับการซ่อมหรือเปลี่ยนอุปกรณ์ที่ชำรุด กรุณาตรวจสอบข้อมูลหรือรายละเอียดเพิ่มเติม และติดต่อได้ที่ D-Link เซอร์วิสเซ็นเตอร์

## D-Link Authorised Service Center



**Digiland (Thailand) Ltd**

9 U.M. Tower, 21st Fl.,  
Ramkhamhaeng Road.,  
Suanluang, Bangkok 10250

Tel : (66) 2717 2020  
Fax : (66) 2717 3790-1  
[www.digiland.co.th](http://www.digiland.co.th)

**Hotline**

Technical : (66) 2704 6200  
\*Service : (66) 2704 6200 ext 201



**The Value Systems Co., Ltd.**

34th Fl, Charn Issara Tower II  
2922/328-331 New Petchburi Rd,  
Bangkapi, Huaykwang  
Bangkok 10320

Tel : (66) 2308 2040  
Fax : (66) 2308 3003  
[www.value.co.th](http://www.value.co.th)

**Hotline**

Technical : (66) 2308 2040 ext 2200  
\*Service : (66) 2308 2040 ext 2201



**SiS Distribution (Thailand)  
Public Company Limited**

65 Ground, 4th floor Chamnan  
Phenjati Business Center,  
Rama 9 Road, Huaykwang  
Bangkok 10320

Tel : (66) 2640 3000  
Fax : (66) 2643 0780  
[www.sisthai.com](http://www.sisthai.com)

**Hotline**

Technical : (66) 2640 3002  
\*Service : (66) 2640 3001

พิมพ์ครั้งที่ 1 มกราคม 2551      จำนวน 5,000 เล่ม  
พิมพ์ครั้งที่ 2 พฤษภาคม 2551      จำนวน 6,000 เล่ม  
พิมพ์ครั้งที่ 3 ตุลาคม 2551      จำนวน 5,000 เล่ม  
พิมพ์ครั้งที่ 4 มีนาคม 2552      จำนวน 5,000 เล่ม

D-Link International Pte Ltd. เป็นเจ้าของลิขสิทธิ์นี้แต่เพียงผู้เดียว ห้ามคัดลอกข้อความใด ๆ

## คู่มือการติดตั้ง ADSL ของอุปกรณ์ D-Link รุ่น DSL-2640T, DSL-2540T และ DSL-520T

ขอขอบพระคุณผู้ใช้ทุกท่านที่ให้ความไว้วางใจเลือกใช้ผลิตภัณฑ์ของ **D-Link Wireless 54Mbps ADSL2+ Router และ ADSL2+ Modem Router** เพื่อความสะดวกในการติดตั้งตัวอุปกรณ์ทั้ง 3 รุ่น ทาง D-Link จึงจัดทำเอกสารการติดตั้งเป็นภาษาไทยเพื่อให้ง่ายและรวดเร็ว โดยรายละเอียดของการติดตั้งจะแบ่งได้ออกเป็น 2 ส่วนดังนี้

1. การติดตั้งและเชื่อมต่ออุปกรณ์ **D-Link รุ่น DSL-2640T, DSL-2540T และ DSL-520T** เพื่อเชื่อมต่อกับระบบ **ADSL** หรือ อินเทอร์เน็ตความเร็วสูง และการแชร์อินเทอร์เน็ตในการใช้งานหลายๆเครื่อง
2. การจัดการทำงาน **Wireless** ของรุ่น **DSL-2640T** และการติดตั้งระบบรักษาความปลอดภัย

หากท่านผู้ใช้มีคำถามหรือข้อสงสัย สามารถสอบถามข้อมูลเพิ่มเติมได้ที่

**D-Link Call Center** เบอร์โทรศัพท์ **02 719 8978**

ตั้งแต่วันจันทร์ถึงวันศุกร์

เวลาทำการ : เวลา 9.00-18.00 น. (ภาษาไทย)

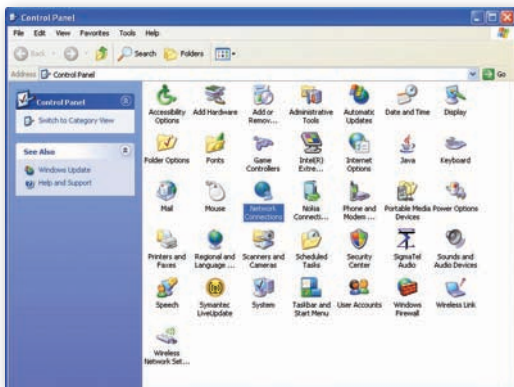
หลังเวลา 18.00-9.00 น. (ภาษาอังกฤษ)

หรือ **E-Mail** มาสอบถามได้ที่ **support@dlink.com.sg**

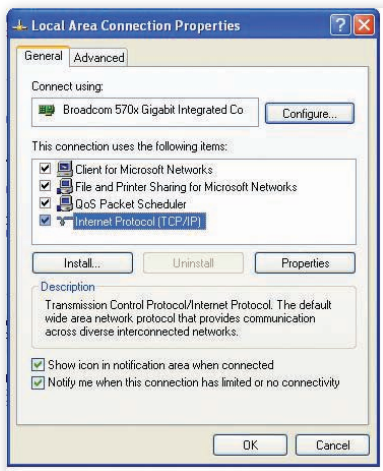
## วิธีการติดตั้งฮับอุปกรณ์ D-Link รุ่น DSL-2640T, DSL-2540T และ DSL-520T เพื่อเชื่อมต่อกับระบบ ADSL หรือ อินเทอร์เน็ตความเร็วสูง

วิธีการติดตั้งให้ทำตามขั้นตอนดังต่อไปนี้

1. นำสายแลนหรือสาย **UTP** (ซึ่งมีแถมมาให้ในกล่อง) ต่อเข้ากับตัวอุปกรณ์ และเครื่องคอมพิวเตอร์ที่ใช้ทำการเซทอัพ โดยใช้หัวข้างหนึ่งต่อเข้ากับพอร์ทแลน (**LAN**) ที่อยู่ด้านหลังของตัวอุปกรณ์ช่องที่ 1 ถึง 4 ช่องใดก็ได้ (ถ้าเป็นรุ่น **DSL-520T** จะมีพอร์ทแลน (**LAN**) มาให้เพียงช่องเดียว) และหัวอีกด้านหนึ่งต่อเข้ากับพอร์ทแลนของตัวคอมพิวเตอร์
2. เซ็ตอัพเครื่องคอมพิวเตอร์ให้รับหมายเลข **IP Address** อัตโนมัติจาก **DSL-2640T,DSL-2540T** และ **DSL-520T** โดยเลือกไปที่ Start → Control Panel → Network Connection ตามลำดับดังรูป



3. เมื่อเข้าไปที่ **Network Connection** แล้วให้เลือกที่ **Local Area Connection** แล้วเลือกที่ปุ่ม **Properties** จะมีหน้าต่าง **Local Area Connection Properties** ปรากฏออกมา จากนั้นให้เลือกที่ **Internet Protocol (TCP/IP)** ที่อยู่ในกรอบสี่เหลี่ยม จากนั้นให้คลิกที่ปุ่ม **Properties** ตามลำดับดังรูป



จากนั้นดูที่หัวข้อ **General** ให้เลือกที่ **Obtain IP address automatically** และ **Obtain DNS server automatically** ต่อจากนั้นให้กดปุ่ม **OK**



4. ทำการตรวจสอบหมายเลข **IP Address** ที่ได้รับจาก **DSL-2640T, DSL-2540T** และ **DSL-520T** โดยเลือกที่หัวข้อ **Support** ที่หน้าต่าง **Local Area Connection** จะได้ตามรูป



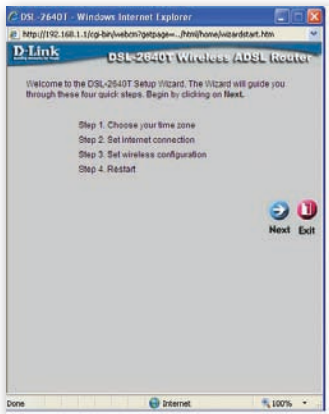
5. นำสายโทรศัพท์ที่เปิดให้บริการ **ADSL** เชื่อมต่อกับตัวอุปกรณ์ที่พอร์ต **ADSL** จากนั้นดูที่ไฟที่หน้าตัวอุปกรณ์ที่คำว่า **ADSL** จนไฟสัญญาณสีเขียวติดค้าง จากนั้นเปิดโปรแกรม **Internet Explorer** ขึ้นมาในช่อง **Address** พิมพ์หมายเลข **192.168.1.1** แล้วกด **Enter** จากนั้นจะปรากฏหน้าต่าง **Connect to 192.168.1.1** และจะมีช่องให้ใส่ที่ **User name : admin** และ **Password : admin** จากนั้นกดปุ่ม **OK** ตามรูป



6. เมื่อเข้าไปที่หน้าการเซทอัพของ **DSL-2640T**, **DSL-2540T** และ **DSL-520T** ให้กดปุ่ม **Run Wizard** ดังรูป



- เมื่อกดปุ่มจะเข้ามาที่หน้าต่างแนะนำขั้นตอนการทำ ให้กดปุ่ม **Next** ดังรูป





ขั้นตอนแรกจะเป็นการตั้ง **Time Zone** ให้เลือกไปที่ **(GMT+7:00) Bangkok, Jakarta, Hanoi** แล้วกดปุ่ม **Next**

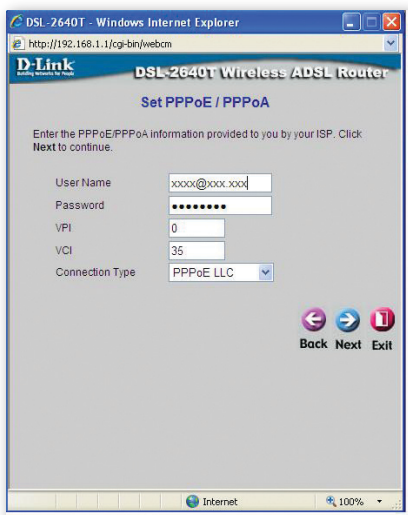


ขั้นตอนที่สองเป็นการเซ็ท **Internet Connection Type (WAN)** โดยให้เลือกที่ **PPPoE/PPPoA** แล้วกด **Nex**



ขั้นตอนที่สามเป็นการเซท **PPPoE/PPPoA** โดยให้ทำการใส่ค่าดังนี้

- **User name** : คือค่าที่ได้จากการไปสมัครอินเทอร์เน็ตความเร็วสูงมา เช่น **xxx@adsl.cslox.com**
  - **Password** : คือค่าที่ได้จากการไปสมัครอินเทอร์เน็ตความเร็วสูงมา
  - **VPI** : เป็นค่าที่ถูกกำหนดจากผู้ให้บริการอินเทอร์เน็ตความเร็วสูง เช่น 0
  - **VCI** : เป็นค่าที่ถูกกำหนดจากผู้ให้บริการอินเทอร์เน็ตความเร็วสูง เช่น 35
  - **Connection Type** : เลือกเป็น **PPPoE LLC**
- จากนั้นให้เลือก **Next**



ตารางแสดงค่า **VPI** และ **VCI** ของผู้ให้บริการอินเทอร์เน็ตความเร็วสูง

ISP Name	VPI	VCI	Connection Type
CS Lox info	0	35	PPPoE LLC
True Internet	0	100	PPPoE LLC
TOT	1	32	PPPoE LLC
TT&T	0	33	PPPoE LLC

\* หมายเหตุ : ค่า **VPI** และ **VCI** สามารถตรวจสอบกับผู้ให้บริการที่ท่านไปสมัครได้

ขั้นตอนที่สี่ เป็นการเซต **Wireless LAN Connection** (ขั้นตอนนี้จะปรากฏเฉพาะรุ่น **DSL-2640T**) โดยถ้าต้องการใช้งาน **Wireless** ให้เลือกเครื่องหมายถูกที่ **Enable AP** จากนั้นในช่อง **SSID** ให้ใส่ชื่อของ Wireless เช่น **DLINK\_TEST** และ **Channel** ให้เลือกเป็น 6 ตามรูป



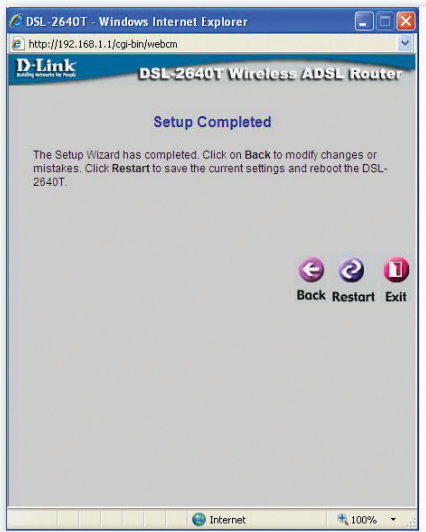
ในส่วนของ **Security** คือการตั้งระบบรักษาความปลอดภัยเพื่อป้องกันคนอื่นแอบเข้ามาใช้งาน **Wireless** โดยถ้าต้องการป้องกันให้เลือกไปที่ **WEP** จากนั้นเลือกตามขั้นตอนดังนี้

- **Authentication : Open**
- **Cipher : 64 bits**
- **Encryption Key** : เป็นการตั้งรหัส 10 หลักโดยประกอบไปด้วยตัวอักษร **A ถึง F** และตัวเลข **0 ถึง 9** สามารถนำมาใส่รวมกันได้เช่น **123456789a**

เมื่อเสร็จขั้นตอนให้กด **Next**



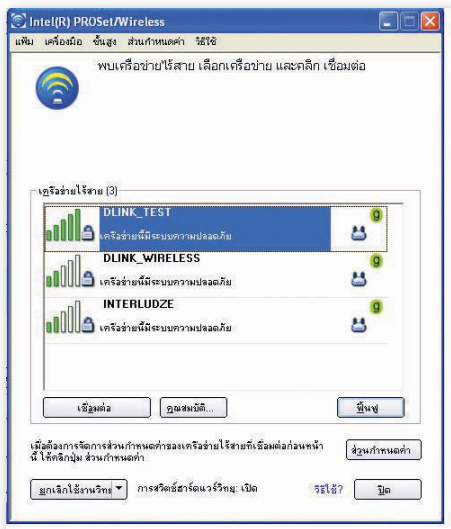
ต่อไปเป็นขั้นตอนสุดท้ายคือ **Setup Complete** คือการเซ็ตอัพเสร็จสมบูรณ์ซึ่งถ้าหากต้องการแก้ไขค่าต่างๆในขั้นตอนใดๆก็สามารถทำได้โดยการกดที่ **Back** แต่ถ้าไม่มีการแก้ไขค่าใดๆ ก็ให้กดที่ **Restart** ตัวอุปกรณ์จะทำการเซฟค่าที่ตั้งไว้และทำการ **reboot** เครื่อง ดังรูป



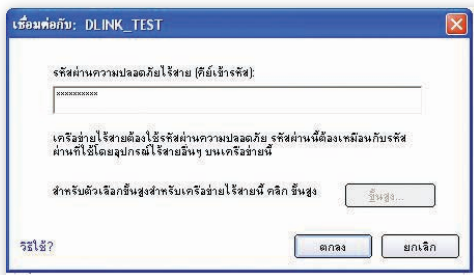
ขั้นตอนต่อจากนี้คือการเช็คค่าตัวอุปกรณ์ได้ทำการเชื่อมต่อสัญญาณ **ADSL** กับผู้ให้บริการหรือยังโดยให้เปิด **Internet Explorer** แล้วพิมพ์ **192.168.1.1** ที่ช่อง **Address** แล้วเข้ามาที่หัวข้อ **Status** หัวข้อย่อยด้านซ้ายมือ **Device Info** จากนั้นให้เช็คดูที่ **WAN** ตรง **Status** จะมีคำว่า **Connected** ขึ้นมา และมีค่าต่างๆขึ้นมา ดังรูปซึ่งแสดงว่าผู้ใช้สามารถใช้งานอินเทอร์เน็ตได้แล้ว



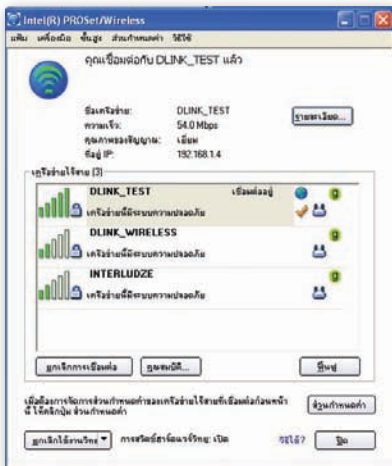
ในส่วนของการใช้งานเชื่อมต่อแบบ Wireless สามารถเข้าใช้ได้โดยเปิดอุปกรณ์เชื่อมต่อ **Wireless** ที่ตัวคอมพิวเตอร์ แล้วเปิดโปรแกรมจาก **Windows Wireless Utility** แล้วทำการเลือกตัว **Wireless** ที่ต้องการใช้งาน เช่น ตัวอย่างดังรูปที่ได้ทำการติดตั้งชื่อ **DLINK\_TEST** ให้เลือกที่ **DLINK\_TEST** แล้วกดปุ่มคำว่าเชื่อมต่อจะปรากฏหน้าต่างให้ใส่ รหัสผ่านความปลอดภัยไร้สาย (คีย์เข้ารหัส) ก็ให้ทำการใส่ค่าที่เซตเอาไว้ ตัวอย่างที่เซตไว้คือ **123456789a** จากนั้นกดปุ่มตกลง ก็ จะทำการเชื่อมต่อแบบ Wireless และใช้งาน อินเทอร์เน็ตได้ตามปกติ



เลือกชื่อ **Wireless** ที่ต้องการเชื่อมต่อแล้วกดปุ่ม **เชื่อมต่อ**



ใส่รหัสที่กำหนดค่าไว้ตั้งแต่การเซ็ต **Wizard** ในครั้งแรก



ตัว **Wireless** จะทำการเชื่อมต่อและใช้งานอินเทอร์เน็ตได้ตามปกติ







# Other Home Networking Solutions

## IP Security Camera - Monitor Your Office Anywhere Anytime

อุปกรณ์กล้อง IP Security - เข้าถึงความปลอดภัยของออฟฟิศ ได้ทุกที่ทุกเวลา

### DCS-5220

- 2G high-quality CMOS Sensor
- ความเร็ว 54Mbps 1 พอร์ตสวิตช์ ชนิด RJ45 ความเร็ว 10/100Mbps
- รับภาพ MPEG4 อัตราเฟรมเรตสูงถึง 30 เฟรมต่อวินาที พร้อมไมโครโฟนในตัว
- อุปกรณ์สามารถควบคุมปรับหมุนจากซ้ายไปขวา ขึ้นลง และซูมภาพได้ถึง 4 เท่า
- ใช้งานผ่านอุปกรณ์คอมพิวเตอร์ระบบแลนและผ่านสัญญาณอินเทอร์เน็ตความเร็วสูง ADSL หรือใช้งานผ่านมือถือที่รองรับระบบ 3gpp
- สำหรับ viewers 500 Internet Explorer และ IP Surveillance ฟร (ให้ในกล่อง)

### อุปกรณ์กล้อง IP Security รุ่นอื่น ๆ

- รุ่น DCS-6620 Series (ซูม 10 เท่า)
- รุ่น DCS-5300 Series (หมุนซ้าย-ขวา, - ขึ้น-ลง พร้อมระบบซูมอัตโนมัติ)
- รุ่น DCS-3420 เหมาะกับการใช้งานเวลากลางคืน
- รุ่น DCS-2120 รองรับระบบ 3gpp



## Network Attached Storage (NAS) - Instant File Server

เน็ตเวิร์คแอสแทชสตอเรจ (แนช) 323

### DNS-323

- 2 bay NAS Enclosure
- 1 พอร์ต SATA II
- รองรับการทำงานได้สูงสุดถึง 2\* SATA / SATA II ฮาร์ดดิสก์
- โอนถ่ายข้อมูลได้สูงสุดถึง 15Mbytes ต่อวินาที
- สนับสนุนการทำงานแบบ RAID data Redundancy
- สนับสนุนระบบปฏิบัติการแบบ Window XP/Vista, และมีระบบการจัดการผ่านเว็บ
- เหมาะสำหรับผู้ใช้ในกลุ่ม SOHO และ SME

### อุปกรณ์ NAS ในรุ่นอื่น ๆ

- รุ่น DNS-313 (1-bay)
- รุ่น DNS-343 (4-bay)



## D-link Draft IEEE 802.11N Series : Wireless N Router

ไวร์เลส ทรานซ์มิเตอร์ เร้าเตอร์

### DIR-615

- รองรับมาตรฐานแลนไร้สาย Draft IEEE 802.11n
- สนับสนุนระบบปฏิบัติการแบบ Window Vista
- รองรับความปลอดภัยระดับสูงสุดของเครือข่ายไร้สายด้วย WEP, WPA หรือ WPA2
- ติดตั้งง่าย มีระบบการจัดการผ่านเว็บ
- สามารถใช้งานร่วมกันได้กับอุปกรณ์ไวร์เลส 802.11b , 802.11g และ Wi-Fi ทรานซ์มิเตอร์ 2.0

### อุปกรณ์ Wireless Draft N ในรุ่นอื่น ๆ

- รุ่น DWA-645 (ไวร์เลสทรานซ์มิเตอร์ โน้ตบุ๊คอะแดปเตอร์)
- รุ่น DWA-547 (ไวร์เลสทรานซ์มิเตอร์ PCI อะแดปเตอร์)
- รุ่น DIR-655 extreme N Gigabit Router
- รุ่น ANT24-0230 Xtreme N 2.4GHz Antenn





## Discover A New Networking Experience

IDC Asia Pacific Quarterly Switch and Router Tracker, Q4 2008, March 2009  
IDC Asia Pacific Quarterly Wireless LAN Tracker, Q3 2008, August 2008



IP Security Camera



Wireless



Broadband



Switch



Voice Over IP



Digital Home

# D-Link

Building Networks for People

D-Link Call center : Tel : 0 2719 8978-9

[info@dlink.com.sg](mailto:info@dlink.com.sg) | [Support@dlink.com.sg](mailto:Support@dlink.com.sg)

[www.dlink.co.th](http://www.dlink.co.th)

### D-Link Distributors

Digiland (Thailand) Limited

Technical call center  
66 2704 6200

SIS Distribution (Thailand)  
Public Co., Ltd.

Technical call center  
66 2640 3002

The Value Systems Co., Ltd.

Technical call center  
66 2308 2040 ext 2200